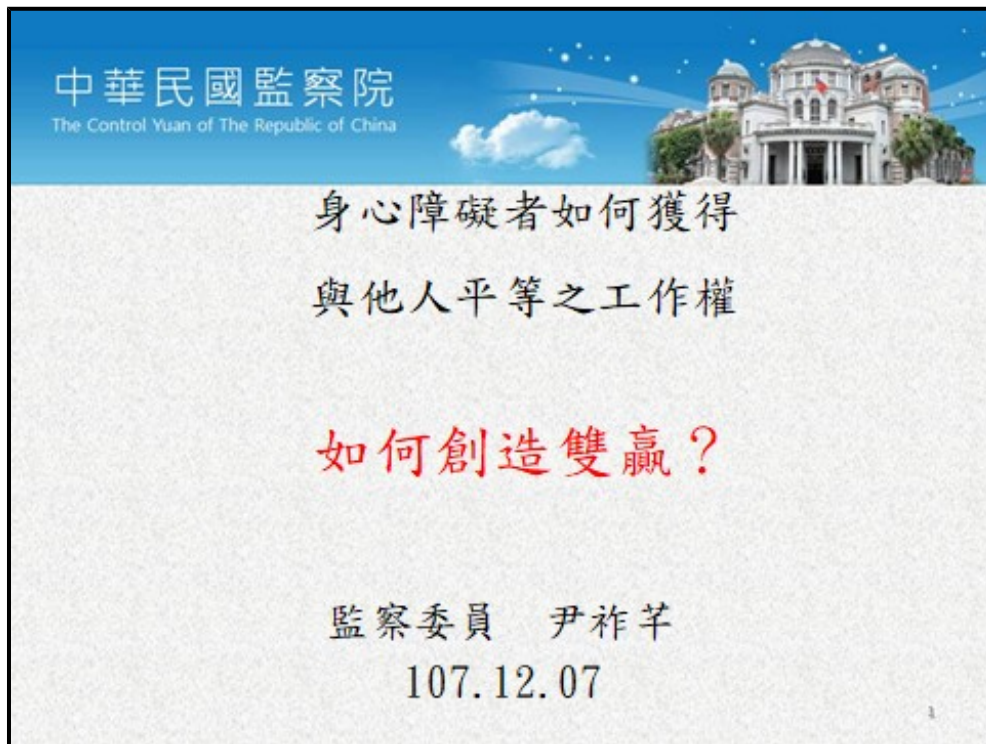


5-2 身心障礙者如何獲得與他人平等之工作權

與談人：尹祚芊

監察委員





禮運大同篇

... “使老有所終，壯有所用，幼有所長，鰥寡孤獨廢疾者皆有所養” ...

2



國父孫中山先生 孫文學說

「人人當以服務為目的，……聰明才力愈大者，當盡其能力而服千萬人之務，造千萬人之福。聰明才力略小者，當盡其能力以服十百人之務，造十百人之福。……至於全無聰明才力者，亦當盡其一己之能力，以服一人之務，造一人之福。」

3



國家考試對於身心障礙應考者相關法規

民69年6月2日公布 殘障福利法

民79年1月12日全文修正

第4條 殘障者之人格及合法權益，應受尊重與保障，除能證明殘障者無勝任能力，不得以殘障為理由，拒絕入學、應考、雇用或予其他不公平之待遇。

4



國家考試對於身心障礙應考者相關法規(續)

96年7月11日殘福法修正更名為 身心障礙者權益保障法

100年1月10日修正

第16條 身心障礙者之人格及合法權益，應受尊重及保障，對其接受教育、應考、進用、就業、居住、遷徙、醫療等權益，不得有歧視之對待。
公共設施場所營運者，不得使身心障礙者無法公平使用設施、設備或享有權利。
公、私立機關（構）、團體、學校與企業公開辦理各類考試，應依身心障礙應考人個別障礙需求，在考試公平原則下，提供多元化適性協助，以保障身心障礙者公平應考機會。

5



國家考試對於身心障礙應考者相關法規(續)

75年1月24日公布 公務人員考試法

103年1月3日全文修正

第6條 ……為因應特殊性質機關之需要及保障身心障礙者、原住民族之就業權益，得比照前項考試之等級舉行一、二、三、四、五等之特種考試，除本法另有規定者外，及格人員於服務六年內，不得轉調申請舉辦特種考試機關及其所屬機關、學校以外之機關、學校任職。其轉調限制六年之分配，依申請舉辦考試機關性質、所屬機關範圍及相關任用法規規定，於各該特種考試規則中定之。……

6



身心障礙應考者特殊設備之規定(續)

106年12月22日訂定 身心障礙者應國家考試權益維護辦法

第2條 身心障礙者應國家考試，得依本辦法之規定，申請各類應考權益維護措施，以維護並合理調整其公平參與國家考試之機會。

7



身心障礙應考者特殊設備之規定(續)

106年12月22日訂定 身心障礙者應國家考試權益維護辦法

- 第3條** 因視覺障礙，致閱讀試題、書寫試卷有困難者，得申請下列措施：
- 一、放大鏡燈具或擴視機。
 - 二、有聲電子計算器。但以各該應試科目得使用電子計算器者為限。
 - 三、放大試題、測驗式試卷。
 - 四、點字試題，並以點字機應試。
 - 五、以試場提供之盲用電腦應試。
 - 六、延長每科考試時間。

8



身心障礙應考者特殊設備之規定(續)

106年12月22日訂定 身心障礙者應國家考試權益維護辦法

- 第4條** 有聽覺障礙者，得申請下列措施：
- 一、以警示燈與大字報方式提示考試起訖時間。
 - 二、使用自備助聽器。
- 第5條** 因上肢肢體障礙，致書寫試卷有困難者，得申請下列措施：
- 一、放大測驗式試卷。
 - 二、延長每科考試時間。

·
·
·

9



公私機關(構)應聘僱身心障礙者的比例

100年1月10日修正 身心障礙者權益保障法

第38條 各級政府機關、公立學校及公營事業機構員工總人數在三十四人以上者，進用具有就業能力之身心障礙者人數，不得低於員工總人數百分之三。

私立學校、團體及民營事業機構員工總人數在六十七人以上者，進用具有就業能力之身心障礙者人數，不得低於員工總人數百分之一，且不得少於一人。…

10



人力資源調查統計指標摘要

單位：千人

年 月 別	15歲以上 民間人口	勞動力			非勞動力	勞動力 參與率 (%)	失業率 (%)
		合計	就業者	失業者			
102年平均	19 587	11 445	10 967	478	8 142	58.43	4.18
103年平均	19 705	11 535	11 079	457	8 170	58.54	3.96
104年平均	19 842	11 638	11 198	440	8 204	58.65	3.78
105年平均	19 962	11 727	11 267	460	8 235	58.75	3.92
106年平均	20 049	11 795	11 352	443	8 254	58.83	3.76
107年10月	20 152	11 906	11 460	446	8 246	59.08	3.75

資料來源：行政院主計總處

截至2018年10月就業勞動力人口有
11,460,000人(總人口數23,580,833
人)48.6%

11

就業者按從業身分分

單位：千人

年 月 別	總 計	雇 主	自 營 作 業 者	無 酬 家 屬 工 作 者	受 僱 者		
					小 計	受 私 人 僱 用 者	受 政 府 僱 用 者
102年平均	10 967	468	1 317	567	8 615	7 595	1 020
103年平均	11 079	458	1 310	573	8 737	7 714	1 023
104年平均	11 198	451	1 313	574	8 860	7 836	1 024
105年平均	11 267	445	1 319	576	8 926	7 901	1 025
106年平均	11 352	445	1 322	578	9 006	7 984	1 023
107年10月	11 460	447	1 325	579	9 109	8 090	1 019

資料來源：行政院主計總處

12

身心障礙者人數

單位：人

年(季)	總人數 Grand Total			身心障礙者占 總人口比率 (%)
	計	男	女	
88年	648,852	390,664	258,188	2.94
90年	754,084	448,724	305,360	3.37
95年	981,015	569,234	411,781	4.29
100年	1,100,436	629,179	471,257	4.74
105年	1,170,199	662,800	507,399	4.97
107年 第3季	1,170,318	657,655	512,663	4.96

資料來源：衛生福利部

13

定額進用身心障礙者概況

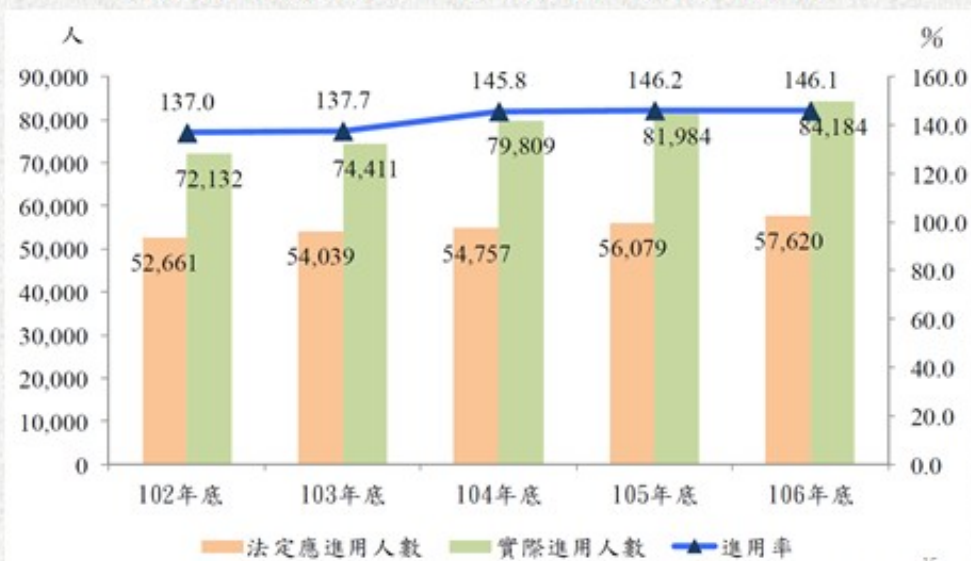
單位：個；人；%

年 底 別	義務機關(構)數			法定應進用人數			實際進用人數			進用率
	計	公立	私立	計(1)	公立	私立	計(2)	公立	私立	(2)/(1)*100
102 年底	16,116	4,406	11,710	52,661	21,444	31,217	72,132	25,850	46,282	137.0
103 年底	16,401	4,366	12,035	54,039	21,400	32,639	74,411	25,963	48,448	137.7
104 年底	16,631	4,361	12,270	54,757	21,289	33,468	79,809	26,627	53,182	145.8
105 年底	16,881	4,360	12,521	56,079	21,724	34,355	81,984	26,803	55,181	146.2
106 年底	17,180	4,389	12,791	57,620	22,281	35,339	84,184	27,755	56,429	146.1

資料來源：勞動部勞動力發展署身心障礙者定額進用資訊管理系統。

14

定額進用身心障礙者進用情形



15

資料來源：勞動部統計處，勞動統計通報



案例說明

1. 某地方政府
2. 甲醫療機構
3. 乙醫療機構

16



謝謝聆聽
敬請指教

17

