

我國兒少性侵害通報案件，國中小學及高中職就學階段被害占94.3%

表、性侵害事件通報被害人概況

單位：人

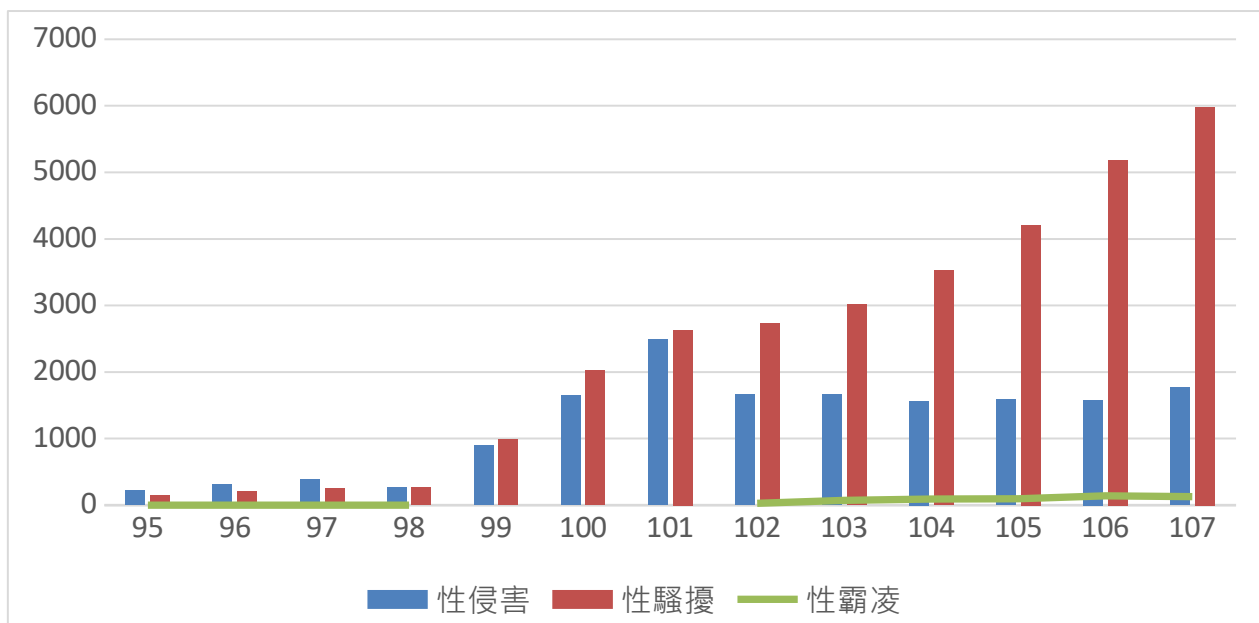
年度	性侵害 被害人人數	0-未滿18歲			合計
		0-未滿6歲	6-未滿12歲	12-未滿18歲	
94	4,900	188	366	2,232	2,786
95	5,638	185	513	2,578	3,276
96	6,530	226	557	2,944	3,727
97	7,285	237	617	3,243	4,097
98	8,008	270	658	3,756	4,684
99	9,320	262	822	4,546	5,630
100	11,121	294	944	5,787	7,025
101	12,066	308	948	6,352	7,608
102	10,901	255	796	5,733	6,784
103	11,096	258	853	5,939	7,050
104	10,454	235	903	5,653	6,791
105	8,141	185	592	4,437	5,214
106	8,214	227	659	4,354	5,240
107	8,499	248	767	4,281	5,296
108	8,160	300	705	4,267	5,272

資料來源：衛生福利部。

說明：

- 0至未滿6歲：300人；6至未滿12歲：705人；12至未滿18歲：4,267人(我國兒少性侵害通報案件中，小學至高中就學階段被害人占94.3%)
- 資料來源：衛福部。

95年度起迄今，教育部統計疑似校園性侵害、性騷擾及性霸凌等校園性平事件之通報件數，性騷擾案件不斷升高！



資料來源：教育部。

102年至108年社福機構(含兒少安置機構)內發生性侵害案件之通報數據

表、社會福利機構性侵害事件通報案件統計

年度	社會福利機構性侵害事件通報案件數
102	62
103	39
104	97
105	110
106	187
107	244
108	123

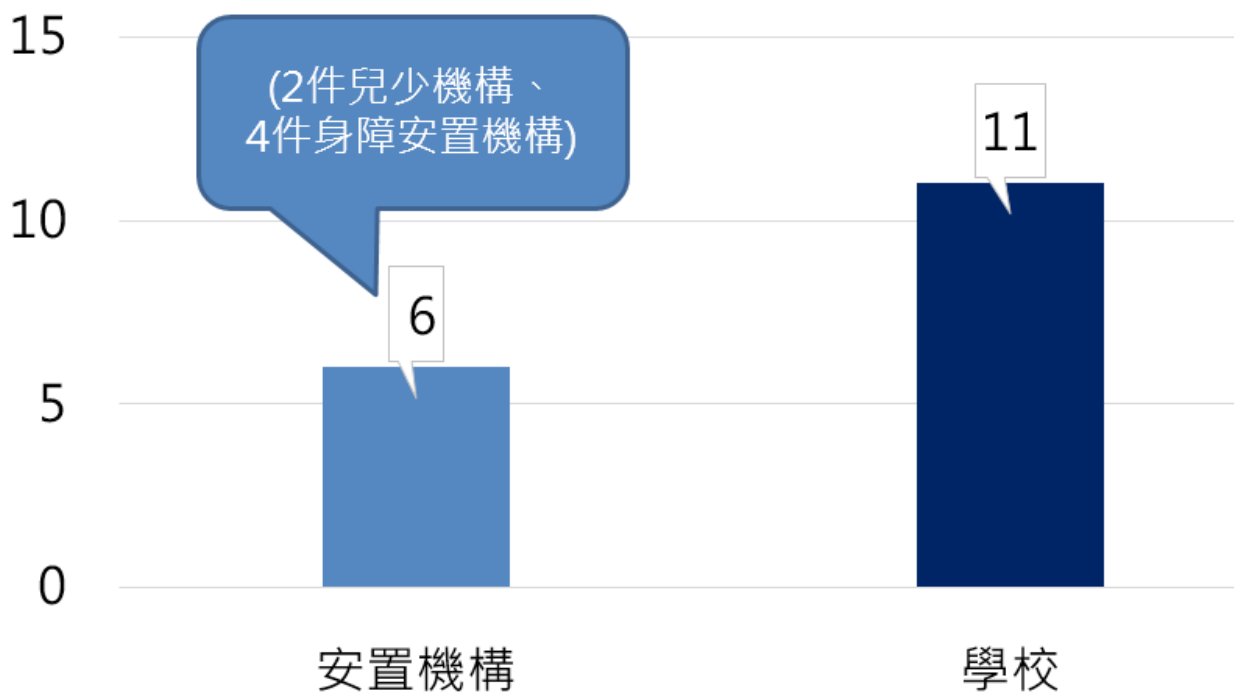
資料來源：衛生福利部。

身心障礙者於機構內發生性侵害案件比率分別為3.6%、5%及6.9%

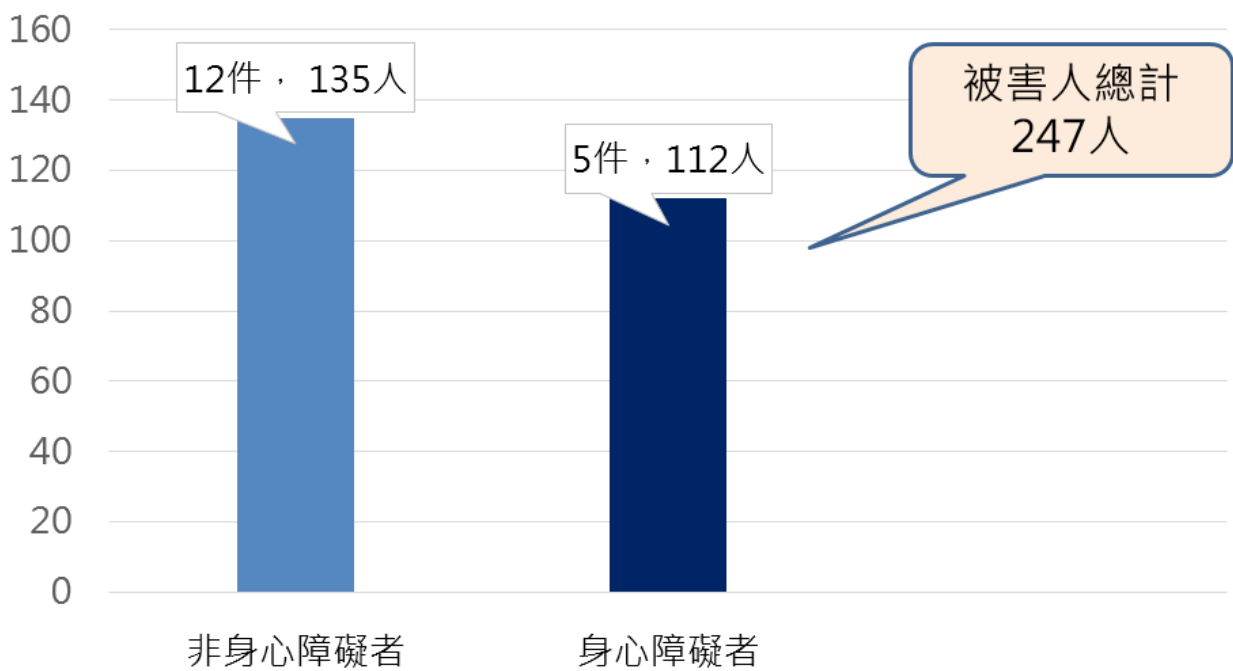
年度		(疑似)身心障礙者 發生在機構之 性侵害案件(A)	(疑似)身心障礙者 未發生在機構之 性侵害案件(B)	總計(C)
105 年	人數	33	876	909
	占比	(A/C) 3.6%	(B/C) 96.4%	100%
106 年	人數	50	949	999
	占比	(A/C) 5%	(B/C) 95%	100%
107 年 9 月底	人數	52	705	757
	占比	(A/C) 6.9%	(B/C) 93.1%	100%

資料來源：衛生福利部，資料取得日期：107年10月22日

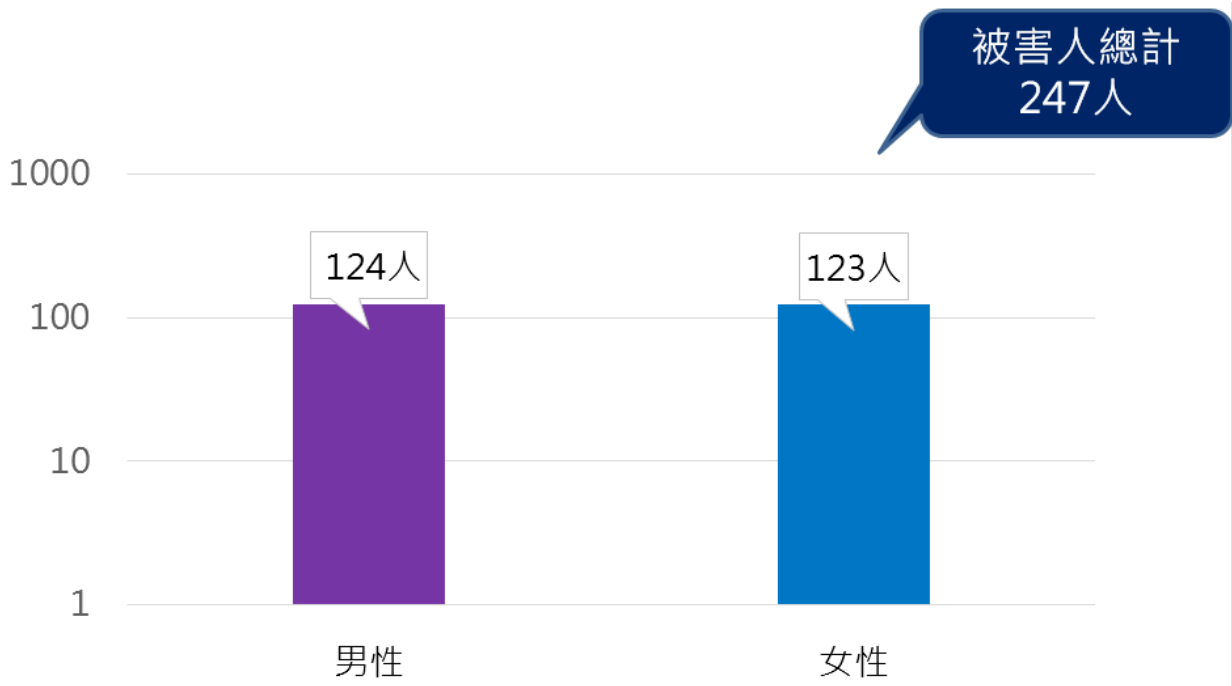
監察院98年7月至109年7月調查之17件重大兒少性犯罪 案件分析--發生場域



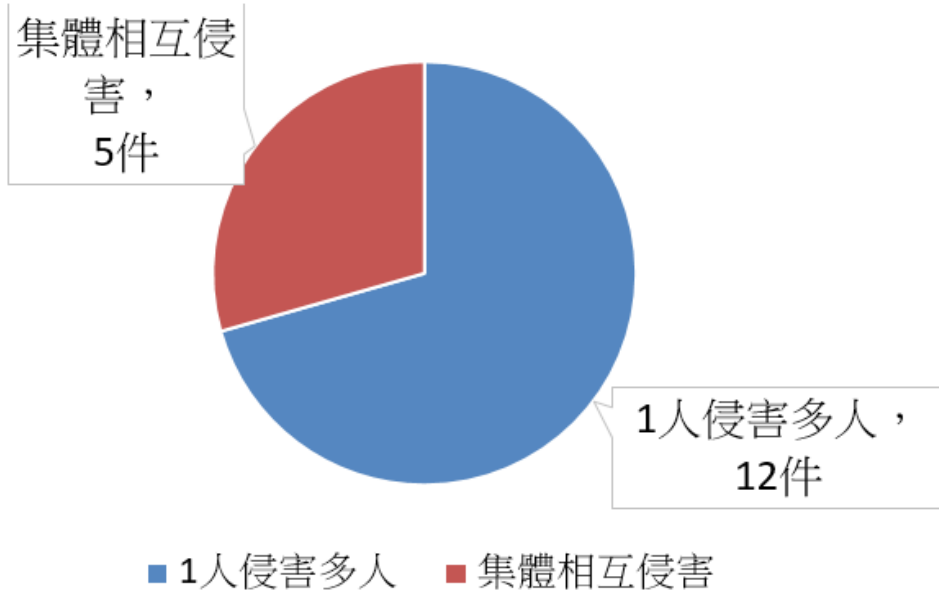
監察院98年7月至109年7月調查之17件重大兒少性犯罪 案件分析--被害人身心狀況



監察院98年7月至109年7月調查之17件重大兒少性犯罪 案件分析--被害人性別



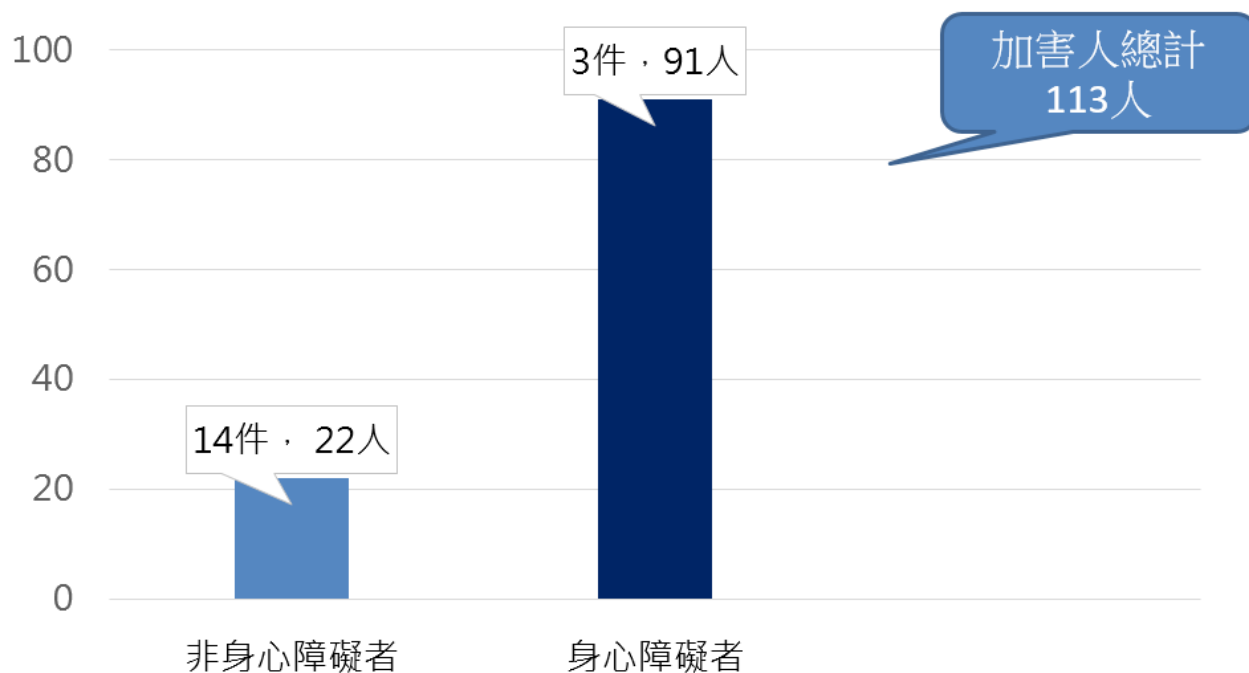
監察院98年7月至109年7月調查之17件重大兒少性犯罪 案件分析--案件類型別



✓ 被害人轉為加害者，4件

✓ 加害人為被害人之老師、教練或長官權勢者，13件

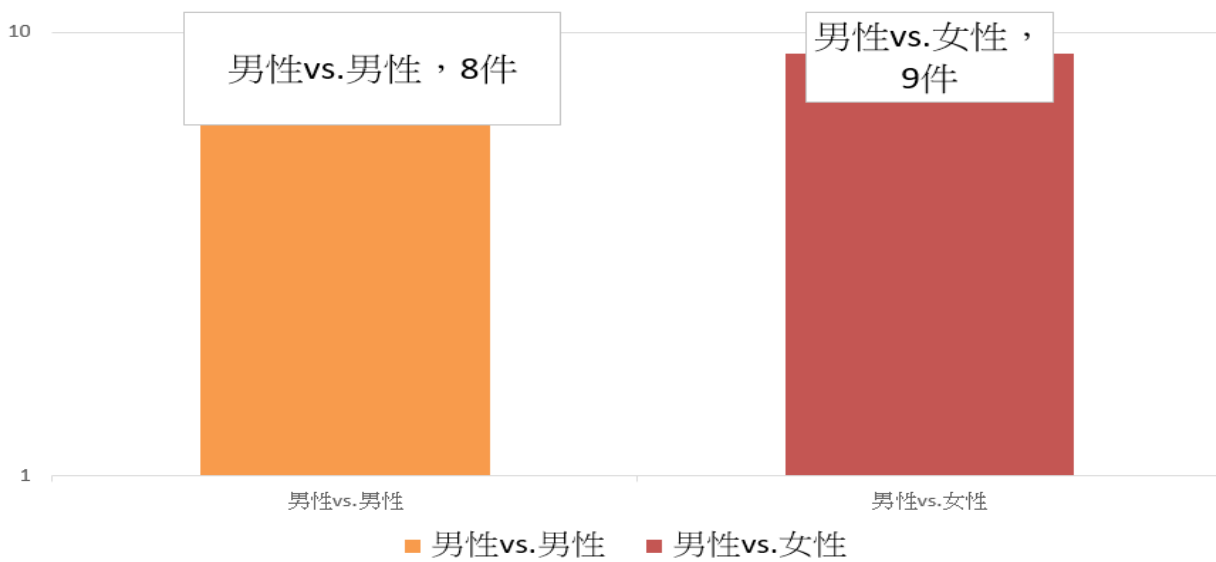
監察院98年7月至109年7月調查之17件重大兒少性犯罪 案件分析--加害人身心狀況



註：

- 1.加害人具身心障礙身分者，計台南某特教學校、南投某機構及台中某身障機構3案件；加害人分別為88人、2人及1人。
- 2.加害人為成人計19人、兒少94人。

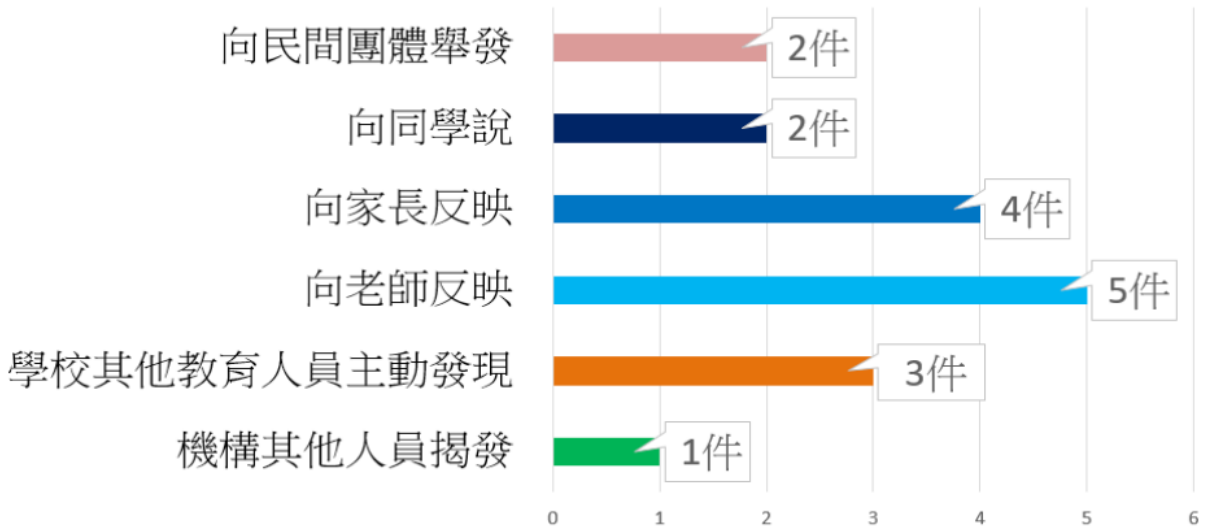
監察院98年7月至109年7月調查之17件重大兒少性犯罪 案件分析--加害人性別分析



註：加害人計113人。

監察院98年7月至109年7月調查之17件重大兒少性犯罪 案件分析--揭發方式

單位：件數



監察院調查之17件重大兒少性犯罪案件--調查後之處置作為

